

Passage à la télévision

tout numérique

Lorraine

28 septembre 2010

Martine HURAUT, Déléguée Régionale

Le passage à la télé tout numérique

Qu'est-ce-que c'est?

Techniquement, c'est une modification du standard de diffusion...

La diffusion des ondes « hertzienne », permet aux téléspectateurs de recevoir les chaînes par une antenne râteau.



Le passage à la télé tout numérique signifie que le signal hertzien est désormais entièrement numérisé.

Concrètement, cela donne une meilleure qualité d'image et plus de chaînes gratuites.

...qui impacte tous les téléviseurs reliés à une antenne râteau ou une antenne intérieure.

Le passage à la télé tout numérique

Pourquoi?

Une évolution technologique mondiale

Plus de chaînes

Une meilleure image

Un meilleur son

Plus de services (TV Haute Définition, Télévision mobile personnelle, Radio Numérique terrestre, haut débit mobile pour accéder à internet sur tout le territoire)



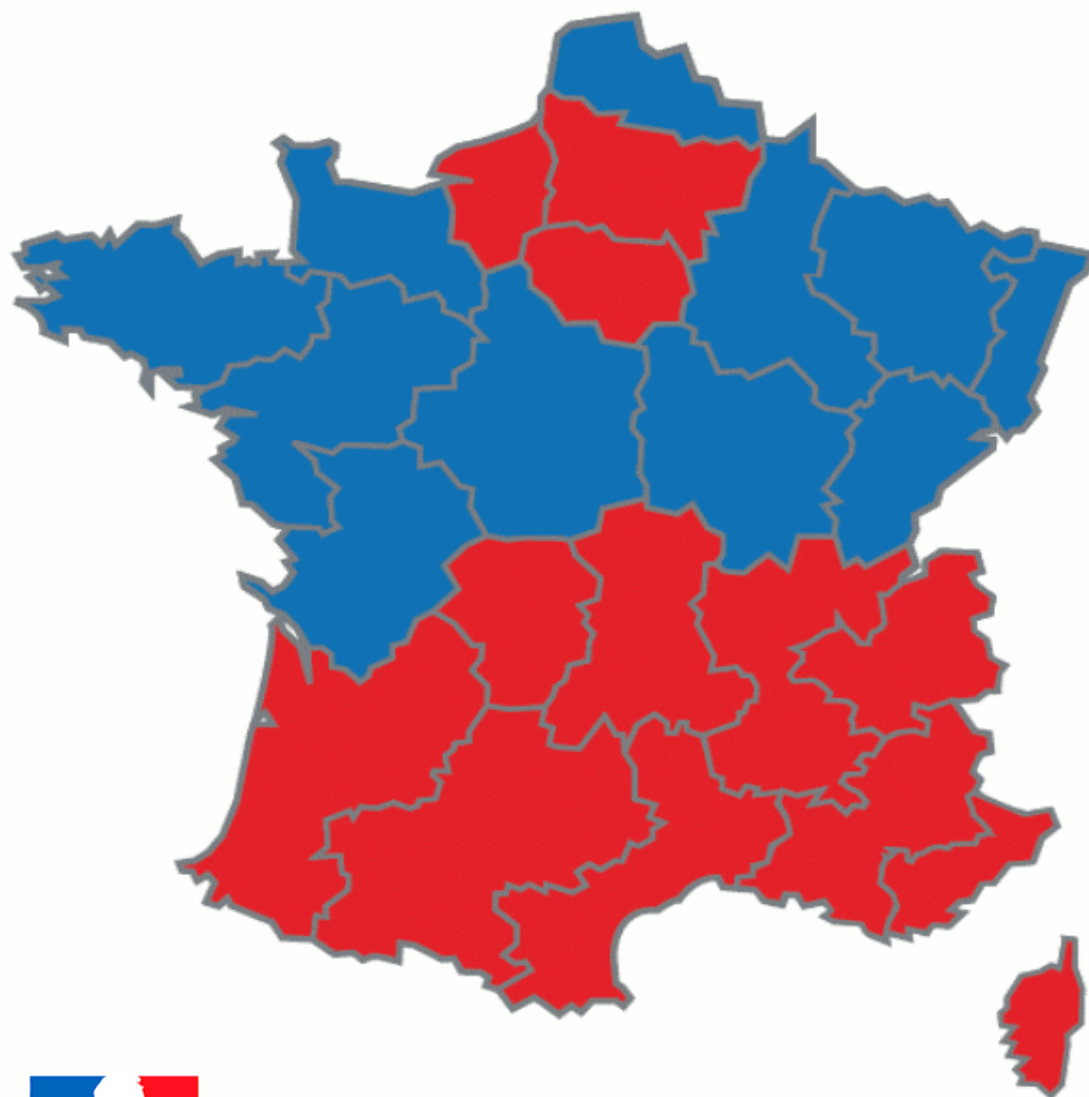
Jusqu'à 18 chaînes gratuites et l'accès aux chaînes locales !

EN FRANCE

Un passage progressif, région par région, jusqu'à fin 2011.

Le passage à la télé tout numérique

Quand?



Régions	Calendrier général
Nord Cotentin	18 novembre 2009
Alsace	2 février 2010
Basse Normandie	9 mars 2010
Pays de la Loire	18 mai 2010
Bretagne	8 juin 2010
Champagne Ardenne	28 septembre 2010
Lorraine	28 septembre 2010
Centre	19 octobre 2010
Poitou Charentes	19 octobre 2010
Bourgogne	16 novembre 2010
Franche Comté	16 novembre 2010
Nord - Pas de Calais	7 décembre 2010
Haute Normandie	1er février 2011
Picardie	1er février 2011
Ile de France	8 mars 2011
Aquitaine	29 mars 2011
Limousin	29 mars 2011
Auvergne	10 mai 2011
Corse	24 mai 2011
Côte d'Azur	24 mai 2011
Rhône	14 juin 2011
Provence Alpes	5 juillet 2011
Alpes	20 septembre 2011
Midi Pyrénées	8 novembre 2011
Languedoc Roussillon	29 novembre 2011
Dom Com (DomTom)	1er semestre 2011

■ Passage à la télé tout numérique en 2009 ou 2010 (*)

■ Passage au tout numérique en 2011 (*)

(*) hors Canal+, pour Canal+ cf calendrier Canal+

Le passage à la télé tout numérique

Les acteurs

Le **CSA (Conseil Supérieur de l'Audiovisuel)** conduit le déploiement de la couverture en TNT sur le territoire et veille au respect des engagements de couverture des chaînes de télévision

95 % minimum de la population nationale

91 % de la population au niveau départemental.

Les chaînes sont chargées de la mise en œuvre et du financement des réseaux de diffusion nécessaire à la couverture hertzienne numérique du territoire.

Et ... **le GIP France Télé Numérique** ...

Le groupement d'intérêt public (GIP) France Télé Numérique

Sa composition

France Télé Numérique réunit l'Etat (50%) et les chaînes « historiques » nationales : France Télévisions (15%), TF1 (10%), Canal + (10%), M6 (10%) et Arte (5%)

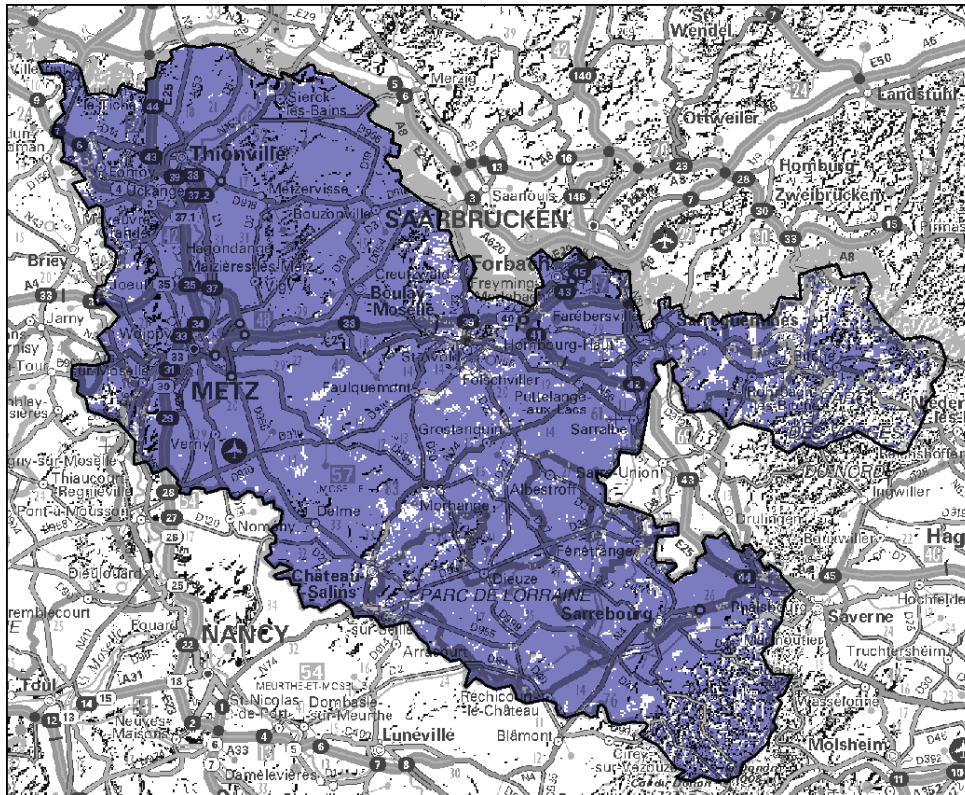
Créé par la loi Télévision du Futur du 5 mars 2007

Ses missions

- ➔ Informer, expliquer et accompagner les téléspectateurs vers le passage au tout numérique
- ➔ Gérer les aides instituées par la loi
- ➔ Suivre un projet national et sa mise en œuvre régionale

Le département de la Moselle

Desserte théorique après le passage au tout numérique



- Au 8 juin 2010, 2010, la TNT couvre 90,9% de la population du département
- Le 28 septembre 2010, la diffusion analogique est arrêtée, la diffusion numérique n'est plus contrainte
- Une couverture proche de 97,22% de la population devrait être atteinte (couverture analogique France 2 : 96,1%).

Ce qui se passe pour le grand public

Avant le passage

FAIRE SON DIAGNOSTIC sur tous les postes de TV de la maison :

« *Comment recevez vous la télévision sur chacun de vos postes? »*

➡ Si vous recevez la télévision par le câble, le satellite, l'ADSL, un adaptateur TNT : vous recevez déjà la télévision numérique.

➡ Si vous ne recevez que 6 chaînes une l'antenne râteau : vous devez vous équiper

ACHETER SON EQUIPEMENT, après s'être renseigné auprès du 0970 818 818, sur www.tousaunumerique.fr et, le cas échéant, auprès d'un professionnel agréé « Tous au numérique ».

Ce qui se passe pour le grand public

Après le passage

UNE NUIT SANS TELEVISION POUR CEUX QUI RECOIVENT LA TELE PAR L'ANTENNE RATEAU

A partir de minuit, la diffusion en mode analogique et numérique depuis les émetteurs terrestres s'arrête.

La diffusion en numérique redémarre sur de nouvelles fréquences le matin et progressivement toute la journée sur les émetteurs terrestres de la région.

LE JOUR J : FAIRE UNE NOUVELLE RECHERCHE ET MEMORISATION DES CHAINES

Pour ceux qui reçoivent la TV par l'antenne râteau ou une antenne intérieure, une manipulation à effectuer à partir de la télécommande, pour rechercher les nouveaux canaux des chaînes.

Les aides financières



Pour les foyers recevant actuellement les 6 chaînes historiques et éventuellement une chaîne locale en analogique, par une antenne râteau ou une antenne intérieure, pour un poste de leur résidence principale.

Pour les foyers résidant dans les zones couvertes par la TNT
Sous conditions de ressources

Aide à l'équipement : 25 euros maximum

Pour l'acquisition d'un adaptateur TNT, d'un téléviseur TNT intégrée, ou abonnement au câble, au satellite ou à l'ADSL

Aide à l'antenne : 120 euros maximum

Pour l'adaptation ou le remplacement d'une antenne râteau

Pour les foyers résidant dans les zones non couvertes par la TNT
Sans condition de ressources

Aide à la réception : 250 euros maximum

Pour l'acquisition d'un équipement de réception alternatif à l'antenne râteau

Sur demande au 0 970 818 818 jusqu'à 3 mois maximum après le passage OU en téléchargement sur www.tousaunumerique.fr

L'assistance technique personnalisée



Pour les personnes âgées de plus de 70 ans ou souffrant d'un handicap supérieur ou égal à 80%

Sur rendez-vous

Intervention gratuite à domicile sur le poste principal :

- . installation et branchement de l'adaptateur (acquis directement par le bénéficiaire)
- . recherche et mémorisation des chaînes
- . mode d'emploi de la mémorisation des chaînes pour le jour du passage

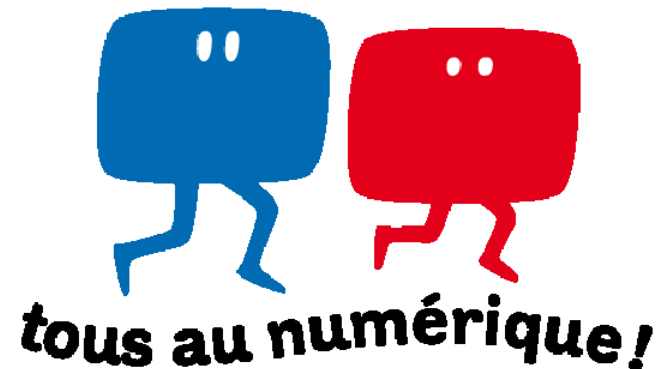
Pour en bénéficier : 0 970 818 818 qui organisera la prise de RV

Le dispositif d'information grand public

Les moyens

→ Un logo

« **Bleu** » et « **Rouge** »



→ Des campagnes TV

Visionner les derniers spots <http://www.tousaunumerique.fr/vod.php>

Le dispositif d'information grand public

Les moyens

➔ **Un site internet** www.tousaunumerique.fr

Un accès région par région à l'ensemble des informations disponibles

➔ **Des télé conseillers au 0970 818 818**

Numéro non surtaxé, coût d'un appel local

Ouvert du lundi au samedi de 8h00 à 21h00

0 970 818 818

(prix d'un appel local, du lundi au samedi de 8h à 21h)

www.tousaunumerique.fr



Le dispositif d'information grand public

Les moyens

➔ Pour s'équiper ou vérifier son installation TV

Un renvoi systématique vers les professionnels agréés
« tous au numérique »



Le dispositif d'information grand public

Des nouveaux outils sur www.tousaunumerique.fr

➔ Un moteur de recherche pour connaître sa couverture TNT à l'adresse

➔ Des informations locales



La France passe à la télé tout numérique entre 2009 et 2011.
Les informations sur les modalités de ce passage sont disponibles sur ce site
ou au 0 970 818 818 (prix d'un appel local, du lundi au samedi de 8h à 21h)

Votre avis nous intéresse !



Passage au tout numérique	Le plan national	Les régions	Les aides	Actualités	Documentation	Questions et réponses
Espace pros						

Accueil > Estimation de votre réception numérique

Estimation de votre réception numérique

Saisissez votre adresse pour connaître :

- Les chaînes de la TNT que vous pouvez recevoir actuellement ;
- Les chaînes que vous devriez recevoir après le passage à la télé « tout numérique » de votre région.

Les données présentées sont issues d'une simulation informatique réalisée avec une précision optimale ; toutefois, la réalité constatée sur le terrain peut varier par rapport aux estimations théoriques.

Il s'agit de prévisions de couverture TNT après le passage au « tout numérique », à date et susceptible d'évoluer. En effet, le jour du passage, certaines chaînes de la TNT vont changer de fréquence afin d'améliorer leur couverture. Cette dernière peut donc évoluer.

Votre adresse (ex: 93 rue des Martyrs)

Votre ville ou code postal (ex: 75018 ou Paris)

6 Rue de l'Hermine

35000 Rennes, France

Lancer la recherche



Bretagne

Passage au tout numérique : **8 juin 2010**

Date d'arrêt de diffusion de Canal + en analogique dans cette région : 8 juin 2010

Couverture actuelle en TNT

Réception des multiplex* suivants : R1, R2, R3, R4, R5, R6.

Si vous ne recevez pas toutes ces chaînes, votre antenne est peut-être mal orientée. Vous pouvez alors faire appel à un professionnel agréé.

(données mises à jour le 2 février 2010)

Couverture prévue à partir du 8 juin 2010

Vous devriez recevoir les chaînes de la TNT

Notes: nous rappelons qu'il s'agit d'une estimation à date.

* Composition des multiplex

R1 : France 2, France 3, France 5, Arte, LCP
ou France Ô ou 2e programme régional de France
R2 : I-Télé, BFM TV, Direct 8, Gulli, Virgin 1



Le dispositif en région

Les objectifs

- ➔ Informer sur la date, les modalités du passage de la région et les aides disponibles
- ➔ Inciter à s'équiper avant le passage
- ➔ Délivrer des informations adaptées aux situations particulières (zones non couvertes par la TNT, allumage tardif d'émetteurs, etc.)

Le dispositif en région

L'organisation

- ➔ Un(e) Délégué(e) régional(e) en charge de coordonner les parties-prenantes du projet en région et de mettre en œuvre le dispositif
- ➔ Un Responsable technique délégué en région
- ➔ Une maîtrise d'ouvrage déléguée (MOD) responsable de l'animation du réseau des professionnels

Les grandes étapes du dispositif en région

La sensibilisation et l'information des élus et professionnels

Etape 1 : M-5 à M-3

Information et sensibilisation des élus et des associations

Information des professionnels



PAYS DE LA LOIRE

L'ESSENTIEL À SAVOIR sur le passage à la télé tout numérique

Équipez votre immeuble!

SPÉCIAL SYNDICS, BAILLEURS ET GESTIONNAIRES DE COLLECTIFS

tous au numérique!

Avant le 18 mai 2010

Professionnel agréé tous au numérique

Les professionnels antennistes, revendeurs et distributeurs s'engagent pour vous.

Nos 5 engagements

1. Des produits d'entrée de gamme pour chaque mode de réception de la télé tout numérique.
2. Une aide à l'installation et au réglage à domicile de votre équipement.
3. Un diagnostic complet, transparent et sincère de votre installation et de vos besoins.
4. Des forfaits sans surprise pour des interventions standard.
5. Une aide à la « décision éclairée » pour les installations collectives.

Ensemble, nous nous engageons à vous faire passer à la Télé Tout Numérique en toute sérénité.

tous au numérique!

Les grandes étapes du dispositif en région

Le diagnostic et l'équipement

Etape 2 : de M-3 à M

Bandeaux
Sur les postes non équipés



Tournée
« tous au numérique »



Guides
& dépliants



Médias locaux



Le dispositif en région

Les actions sur des zones spécifiques

➔ Dans certains cas : des messages spécifiques

« Dans certaines zones, faites réorienter ou changer votre antenne râteau »

« Si vous êtes dans une zone non couverte par la TNT, passez à un mode de réception alternatif à l'antenne râteau »

« Attendez que l'émetteur dont vous dépendez soit mis en service »

« L'émetteur dont vous dépendez est mis en service partiellement. Jusqu'à la date du passage, vous ne recevrez pas toutes les chaînes en numérique ».

➔ Des outils adaptés et ciblés

Des courriers mis à la disposition des élus
Une sensibilisation des professionnels (antennistes et revendeurs)
Des actions d'information localisées
Des relais dans les médias locaux

Le dispositif en région

Le dispositif mis en place lors du passage

Le QG 'tous au numérique'

- ➔ Une présence soutenue des équipes sur le terrain
- ➔ Des remontées des informations en temps réel
- ➔ Une salle de presse

Pour tout savoir

0 970 818 818

(prix d'un appel local, du lundi au samedi de 8h à 21h)

www.tousaunumerique.fr